



Pædagogisk læreplan for A Klynge J

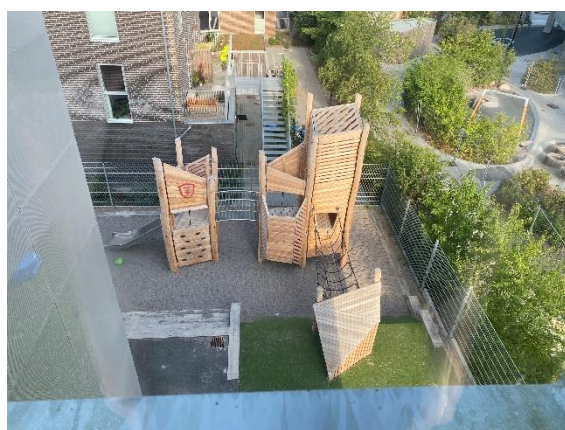
Justeret: Oktober 2023



Børnehuset Bella



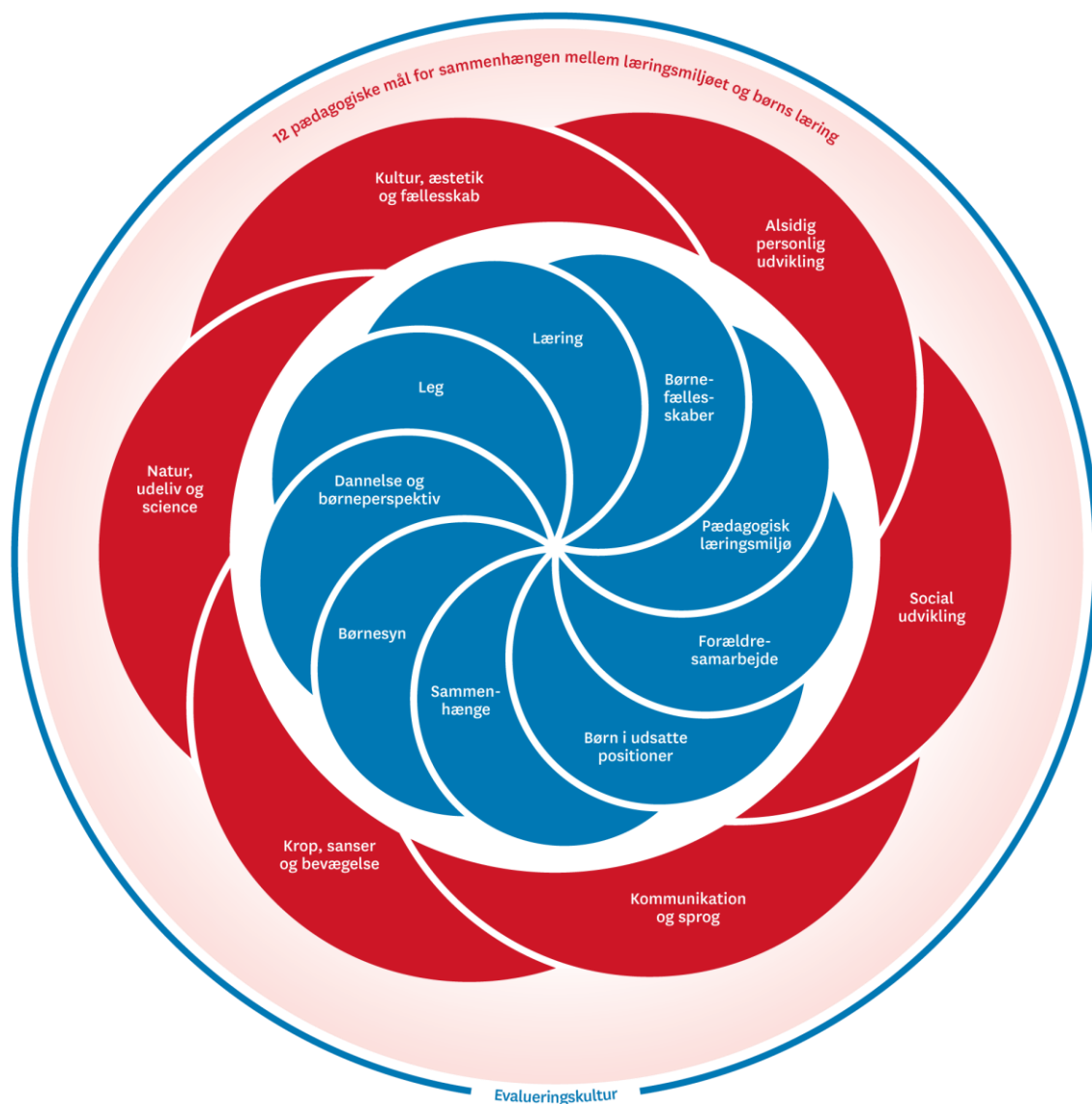
Børnehuset i Svinget



Børnehuset i Skovkvarteret

Den pædagogiske læreplan udgør rammen og den fælles retning for vores pædagogiske arbejde med børnenes trivsel, læring, udvikling og dannelse. Læreplanen er et levende dokument, som kort beskriver vores pædagogiske overvejelser og refleksioner med eksempler, der er retningsgivende for det daglige pædagogiske arbejde.

Ramme for udarbejdelse af den pædagogiske læreplan



Den pædagogiske læreplan udarbejdes med udgangspunkt i det fælles pædagogiske grundlag samt de seks læreplanstemaer og de tilhørende pædagogiske mål for sammenhængen mellem det pædagogiske læringsmiljø og børns læring.

Rammen for at udarbejde den pædagogiske læreplan er dagtilbudsloven og dens overordnede formålsbestemmelse samt den tilhørende bekendtgørelse. Loven og bekendtgørelsen er udfoldet i publikationen [Den styrkede pædagogiske læreplan, Rammer og indhold](#). Publikationen samler og formidler alle relevante krav til arbejdet med den pædagogiske læreplan og er dermed en forudsætning for at udarbejde den pædagogiske læreplan. Derfor henvises der gennem skabelonen løbende.

Hvem er vi?

Amager Klynge J er beliggende i Ørestad og består indtil videre af tre institutioner; Børnehuset Bella, Børnehuset i Svinget og Børnehuset i Skovkvarteret. Klyngens vision er:

"Vi skal sammen gøre en forskel for ALLE børn og sætte aftryk på Ørestad".

A klynge J har som ambition at støtte op om at skabe de bedste forudsætninger for det gode børneliv, som leves i Ørestad. Vi har et særligt fokus på, at børnene lærer at omgås hinanden med respekt for forskelligheder og fokus på det, der binder os sammen. Såvel børn som voksne skal føle sig velkomne og respekteret som de individer, de er uanset hvilken baggrund eller forudsætninger, man kommer med. Det prioriteres højt, at der er plads til diversitet og forskelligartede oplevelser samt fællesskaber for ALLE børn.

Børnehuset i Svinget er en integreret institution, der åbnede i juni 2020 i midlertidige bygninger på Ejler Billes Allé. Den permanente bygning forventes at stå klar i 2027 tæt ved Vestamager Station. Vi har pt. fire vuggestuegrupper og tre børnehavegrupper. Institutionen har *Natur og udeliv* som profil, hvilket skal forstås på den måde, at de omkringliggende naturområder er primære læringsrum, uanset hvilket af de seks læreplanstemaer det drejer sig om, så kan der arbejdes med disse ude i naturen, og ved at bringe naturen og naturfænomener ind i intuitionens fysiske rum.

Vores vision: De kommende skolebørn, der er på vej videre, har tillid til, at de kan mestre at møde det nye, udvikle sig og indgå i fremtidige fællesskaber. Når barnet forlader os, har det med andre ord et stort selvværd og tro på, at de kan indgå i nye sociale sammenhænge og lære nyt.

Børnehuset Bella har været i vores helt nye hus siden januar 2022. Vores hus har store vinduer og udsigt til grønne områder. Der er plads til 12 grupper, og der er for nuværende seks vuggestuegrupper og fem børnehavegrupper. Grupperne er fordelt på tre etager, så selvom huset er stort, så virker det ikke stort for børn og voksne, da man primært har fokus på egen etage. Vores børnegrupper har navne som banjoer, violiner, elverfolket og drager – og det er ikke helt tilfældigt – vi har nemlig *musik og drama* som profil.

Hos os er der sang i huset hver dag, og vi finder ofte vores sangkufferter frem eller tager en guitar med på legepladsen. Vi ønsker, at børnene lærer at udtrykke sig i alt fra rytmik og sang til dukketeater og udklædning.

Børnehuset i Skovkvarteret er en integreret institution, som åbnede 1. maj 2022. Vi har et nybygget hus i to etager, hvor vi både har en legeplads på taget og en på jorden.

Vi tænker meget over at skabe tydelige og gode læringsmiljøer for børnene, derfor er god indretning, funktionelle møbler og gode lysforhold vigtige for os. Lys har en stor betydning for børn og voksnes trivsel og vi vil gerne tilbyde rare rum som har oplyste og defineret områder. Vi køber primært legetøj af træ, som har en god kvalitet samt god legeværdi. Vi køber ud fra devisen hellere lidt men godt legetøj.

Vi er normeret til tre vuggestuegrupper og to børnehavegrupper og har natur og bevægelse som profil. Vores fantastiske beliggenhed med Fælleden tæt på giver os rige muligheder for at tænke naturen ind i det pædagogiske arbejde. Der er mulighed for masser af bevægelse, når vi er i naturen, og det er derfor nærliggende at tænke begge profiler ind, når vi planlægger aktiviteter i uderummet.

Pædagogisk grundlag

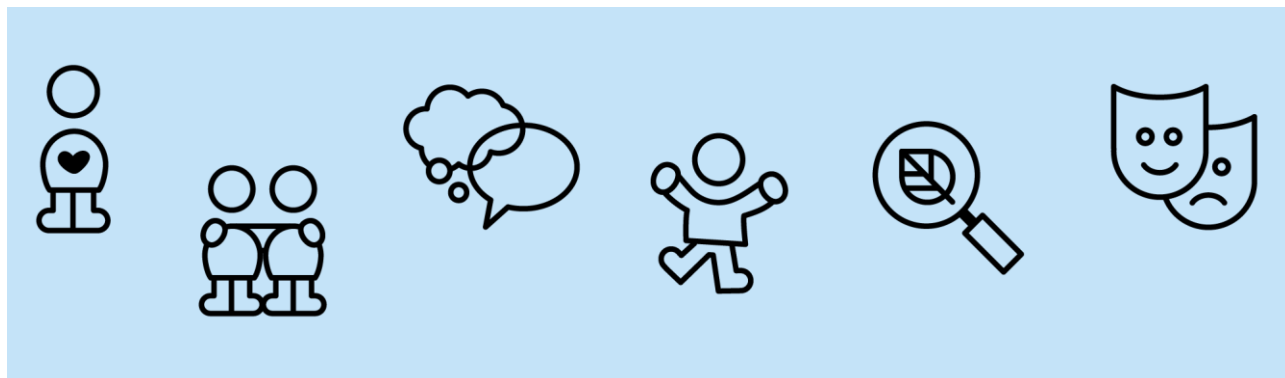
“Den pædagogiske læreplan skal udarbejdes med udgangspunkt i et fælles pædagogisk grundlag.”

“Loven fastsætter, at alle elementer i det fælles pædagogiske grundlag skal være udgangspunkt for arbejdet med den pædagogiske læreplan og dermed det pædagogiske arbejde med børns læring i dagtilbud.”

“Nogle elementer i form af fx børnesynet skal altid være til stede i det pædagogiske læringsmiljø, mens andre elementer som fx arbejdet med at skabe en god overgang til børnehaveklassen kan være mere til stede i nogle sammenhænge end andre.”

De centrale elementer er:

- **Børnesyn.** Det at være barn har værdi i sig selv.
- **Dannelse og børneperspektiv.** Børn på fx 2 og 4 år skal høres og tages alvorligt som led i starten på en dannelsesproces og demokratisk forståelse.
- **Leg.** Legen har en værdi i sig selv og skal være en gennemgående del af et dagtilbud.
- **Læring.** Læring skal forstås bredt, og læring sker fx gennem leg, relationer, planlagte aktiviteter og udforskning af naturen og ved at blive udfordret.
- **Børnefællesskaber.** Leg, dannelse og læring sker i børnefællesskaber, som det pædagogiske personale sætter rammerne for.
- **Pædagogisk læringsmiljø.** Et trygt og stimulerende pædagogisk læringsmiljø er udgangspunktet for arbejdet med børns læring.
- **Forældresamarbejde.** Et godt forældresamarbejde har fokus på at styrke både barnets trivsel og barnets læring.
- **Børn i udsatte positioner.** Alle børn skal udfordres og opleve mestring i lege og aktiviteter.
- **Sammenhæng til børnehaveklassen.** Sammenhæng handler blandt andet om at understøtte børns sociale kompetencer, tro på egne evner, nysgerrighed mv.”



Børnesyn, Dannelse og børneperspektiv, Leg, Læring og Børnefællesskab

Hvad siger loven?

"Børn på 2 år og 4 år skal høre og tages alvorligt som led i starten på en dannelsesproces og demokratisk forståelse. Dannelse, ligestilling og demokrati skal medtænkes i det daglige pædagogiske arbejde, så børnene oplever at have indflydelse på udformning af dagligdagen og aktiviteterne uanset baggrund, køn, alder og kultur. Det pædagogiske personale i dagtilbudet skal invitere barnet til at være aktivt deltagende, så barnet selv er med til at skabe sin læring og konkrete deltagelse i demokratiske sammenhænge, som personalet er ansvarligt for at skabe"

Børnesyn:

Vi ser børnene, som unikke og ligeværdige individer med en række færdigheder og potentialer, der udvikler sig gennem relationer til andre børn og voksne. Vi ser børnene som kompetente, kreative og nysgerrige.

Vi har et børnesyn, der handler om, at hvis alle børn skal have ens muligheder, må de nødvendigvis behandles og tilbydes noget forskelligt. Vi vægter, at de rammer vi tilbyder, tilpasses børnene og ikke omvendt.

Barnet skal forstås ud fra de sammenhænge, og de vilkår det indgår i. Barnets adfærdsmønstre kan ikke ses adskilt fra de voksnes praksis. Vi anser barnet som en betydningsfuld ressource i fællesskabet, og holder vores fokus på barnets stærke sider. Vi fokuserer på barnets ressourcer og har en grundlæggende tanke om, at det, barnet ikke kan i dag, kan det måske mere af i morgen, hvis blot barnet får den rette tid, støtte og omsorg.

Vi har et demokratisk børnesyn, der giver børnene en stemme i deres hverdag. Børn opfattes som centrale aktører og medskabere i at fremme egen trivsel, læring, dannelse og udvikling. Vi ved, at børn udvikler sig bedst i inkluderende fællesskaber, hvor kreativitet, leg og læring indgår, derudover er positive relationer med andre børn og voksne, vigtige faktorer i børns trivsel og udvikling, læring og dannelse.

Vi forstår et godt børneliv som et hvor:

- Børn møder anerkendelse af dets "jeg" og dets vilje
- Børns leg har værdi i sig selv
- Børnene skal kunne udfordre og eksperimentere
- Børns stemme skal værdsættes og tages alvorligt
- Børn skal have det sjovt og mærke livsglæde
- Børne fællesskabet er for alle børn

Dannelse og børneperspektiv

Når vi taler om vores børneperspektiv skelner vi mellem:

Et udefra-perspektiv: Børneperspektivet er i denne forståelse et udtryk for de voksnes (faglige) perspektiv på barnet udefra syn på og forståelse af barnet eller en børnegruppe, barnets eller gruppens behov, livssituation, udviklingsmuligheder mv. med belæg i videnskabelig forskning og anden "objektiv" viden. Børneperspektivet eller barnets bedste er således i denne forståelse et udtryk for de voksnes (faglige) perspektiv på barnet udefra.

Et tilstræbt indefra-perspektiv: Med dette perspektiv forsøger den voksne at sætte sig i det enkelte barns eller en børnegruppens situation og forstå, hvad barnet eller børnegruppen selv ville sige, hvis de kunne, dvs. at forstå barnet i en konkret situation fra barnets eget perspektiv uden nødvendigvis at kunne spørge barnet selv. Det kan fx være, fordi barnets sprog ikke er tilstrækkeligt, eller fordi man ikke rent praktisk har mulighed for at spørge barnet eller børnene direkte.

Et indefra-perspektiv: Barnets egne artikulerede perspektiver, oplevelser og ønsker: Børneperspektivet handler i denne forståelse om børnenes egne artikulerede perspektiver, dvs. et såkaldt indefra-perspektiv, hvor barnet/børnene udtrykker sig om eget liv på verbale og nonverbale måder. Det kunne fx være omkring deres oplevelser af at gå i et dagtilbud, hvilke aktiviteter og lege de kan lide, hvad de drømmer om mv.
(Warming, 2011)

Vi ser børns deltagelse i demokratiske sammenhænge som en væsentlig forudsætning for, at børnene lærer at orientere sig - og ruste sig til at handle som kompetente individer, der kan indgå i kollektive sammenhænge. Arbejdet med dannelse skal altid tage udgangspunkt i et børneperspektiv og bl.a. sigte mod at udvikle børnenes kritiske stillingtagen og selvstændighed. Det dannende indhold skal være meningsfuldt og udfordre barnet i sin måde at begribe verden på.

Det pædagogiske personale understøtter børnene i at blive livsduelige. Livsduelighed betyder, at barnet opbygger et stærkt selvværd, øver sig i at håndtere glæde samt frustrationer og at håndtere konflikter samt at kunne regulere sig følelsesmæssigt i forhold til en given situation.

Dannelse sker i betydningsfulde fællesskaber og i interaktion med andre, og det er i de sammenhænge, at barnet udvikler sociale kompetencer. Det er også her, at børnene lærer værdien af forskellighed, og at de selv skal bidrage aktivt til at skabe de gode fællesskaber, hvor de kan føle sig værdsat og opleve at høre til.

Det pædagogiske personale støtter børnene i at udvikle evnen til at være aktivt bidragende og deltagende i både små og store børnefællesskaber, samt støtter og guider børnene til at løse konflikter ud fra deres udviklingstrin. Vi støtter børnene i at blive selvskabende, selvforvaltende og innovative med lyst til at eksperimentere, finde på nye ideer og er trygge ved at lave fejl. Børnene får indflydelse og medbestemmelse. Vi lytter til børnenes meninger, ideer, undren og bringer dette ind i de pædagogiske aktiviteter og rutiner. Det pædagogiske personale er observerende og analyserende for at se, hvad børnegruppen er optaget af, og hvad fællesskaberne mødes om. Derved tager vi afsæt i børnenes spor både når, der planlægges aktiviteter, og når læringsmiljøet indrettes og organiseres.

Det betyder, at vi har fokus på livsduelighed, og at børnene skal føle sig medinddraget som demokratiske individer. Vi italesætter børnenes handlinger, så vi skaber mulighed for læring. Vi fremhæver børnenes ressourcer og kvaliteter, så børnene opbygger mod og kompetencer til at inddrage sig selv i store som små fællesskaber. Børnene oplever på den måde, at vi giver plads til forskellighed, hvormed de også lærer, at se styrken i hinandens forskellige kompetencer.

"Et barn skal udfordres så meget som muligt, og respekteres så meget som muligt."

Leg

Vi er optaget af leg som det grundlæggende for børns trivsel og udvikling. Leg er noget af det mest naturlige for børn. Vi ser leg som et sprog og tager derfor børnenes lege alvorligt. Det er i legen børn bl.a. får styr på sig selv, andre mennesker og omverdenen. Igennem legen udvikler børnene deres kommunikative færdigheder, skaber en følelse af samhørighed og fællesskab, hvor børnenes fantasi bliver omfavnet og udviklet.

Det pædagogiske personale indgår i de lege, børnene leger og dykker ned sammen med børnene i den verden, legen er i samtidig med, at de vurderer, hvad der kan være med til at udbygge legen yderligere. Det kan være det pædagogiske personale leger med udtryk, fortællinger og forestillinger og bidrager på den måde til at udforske den kendte verden for barnet.

Vi er opmærksomme på, at det at lege er noget nogle børn skal hjælpes med, og vi sørger for, at der er et vokseninitieret tilbud til de børn, der har svært ved at komme i gang med legen.

Læring

Læring er noget, der foregår over hele dagen. Vi har fokus på selvhjulpenhed, og vi støtter børnene i at turde prøve deres grænser af. Vi er opmærksomme på, at børnene kan noget forskelligt og kommer med forskellige behov og derfor er relation en vigtig del, når vi arbejder med læring. Læring foregår ofte gennem lege.

Børnefællesskaber

Alle børn skal være en del af fællesskabet. Vi ønsker at skabe en kultur, hvor vi alle sammen bidrager med de erfaringer og færdigheder, vi kommer med. Vi vil et inkluderende fællesskab, hvor det enkelte barn ikke bare rummes i fællesskabet, men inkluderes på de præmisser der er muligt for det enkelte barn.

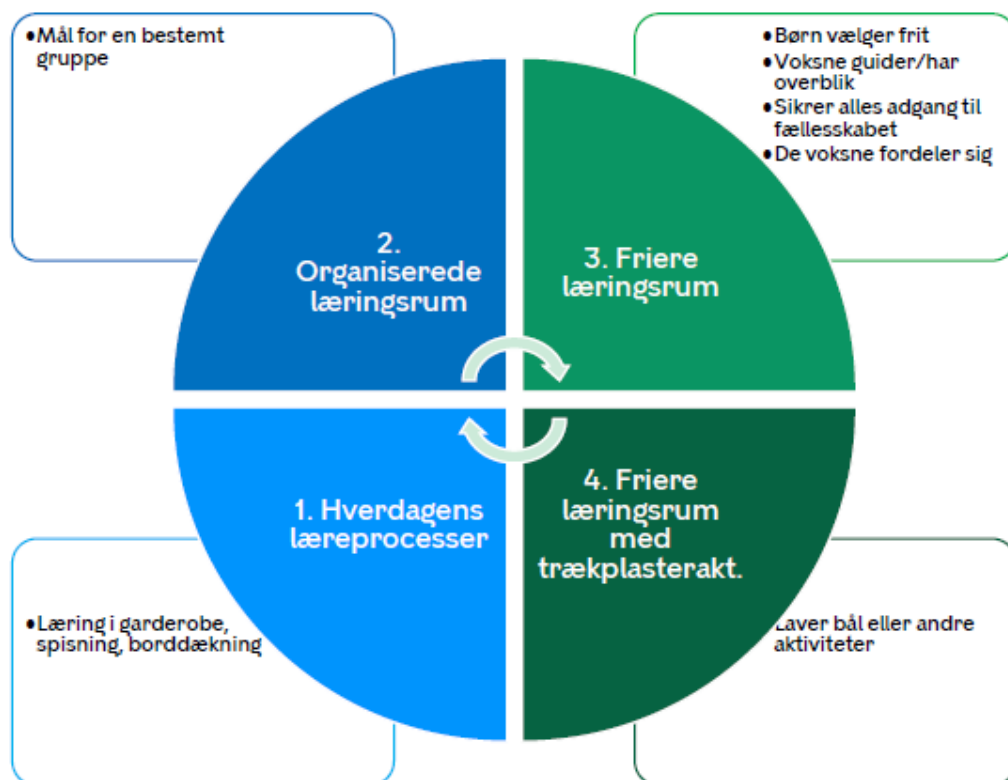
Derfor deltager alle børn i de daglige pligter, ud fra de deltagelsesmuligheder de har, og de deltagelsesmuligheder der kan skabes for det enkelte barn, så det kan føle sig som et værdifuldt medlem af det store børnefællesskab.

Derudover er vi opmærksomme på de små fællesskaber rundt omkring i grupperne. Ingen børn skal være udenfor fællesskabet, og det pædagogiske personale er derfor opmærksomme på at inddrage børnene og møde de initiativer, de kommer med.

Pædagogisk læringsmiljø

Hvordan skaber vi hele dagen et pædagogisk læringsmiljø, der giver alle børn mulighed for at trives, lære, udvikle sig og dannes?

Med inspiration fra "Et inkluderende grundsyn i praksis (2015). Dagens forskellige læringsrum", arbejder vi med afsæt i fire typer læringsrum:



I forhold til etablering af et pædagogiske læringsmiljø arbejder vi med afsæt i 4 grundlæggende spørgsmål (Inspireret af Albrechtsen, 2016):

1. Hvad er det, vi ønsker, at børnene skal lære?
2. Hvordan kan vi vide, om børnene lærer noget?
3. Hvad vil vi gøre, når børnene ikke lærer?
4. Hvordan kan vi differentiere det pædagogiske læringsmiljø, så alle børn stimuleres bedst muligt?

Læringsmiljøer skal tilrettelægges indenfor og på tværs af de seks læreplanstemaer. Det pædagogiske personale griber børnenes lege og deltager i de lege, børnene leger. De daglige rutiner så som at gå i garderoben, på badeværelset, spise frokost osv. indgår også i velovervejede læringsmiljøer som f.eks. understøtter selvhjulpethed, social dannelse eller de kropslige færdigheder. Vi forventer ikke noget af børnene, som ikke er indenfor deres nærmeste udviklingszone og dermed giver børnene gåpåmod til dét at kunne selv og vokse som individ med gode mestningsoplevelser. Vores fokus er på positiv motivation, og at barnet føler sig inddraget.

Samarbejde med forældre om børns læring

Hvordan samarbejder vi med forældrene om barnets og børnegruppens trivsel og læring?

I Klyngen samarbejdes med forældrene både i forhold til det enkelte barn og børnegruppen som helhed. Forældrebestyrelsen og forældrerådene er løbende inddraget i forhold til at fastsætte principper for klyngens arbejde, fx for de pædagogiske aktiviteter, metoder mv. samt principper for samarbejdet mellem dagtilbud og hjem. Forældrebestyrelsen har i 2023 fastlagt følgende principper:

- Synlighed i hvordan der arbejdes med læreplanen i det daglige (eks. En beskrivelse af en aktivitet, hvor barnet har øvet sig i at vente/behovsudsætte – ventet på tur ved rutsjebanen).
- At der kommunikeres ud med en ugeplan, hvad der planlægges fremadrettet.
- At kommunikeres noget på skrift om, hvad vi har lavet

En gang årligt drøftes tilsynsrapporterne også i både råd og bestyrelse. Det drøftes, hvilke særlige indsatsområder der skal være i det kommende år.

I samarbejdet med forældrene er der fokus på den oplevede kvalitet, da den ikke altid er i overensstemmelse med den intenderede. Ved at lytte til forældrenes oplevelser får vi en fornemmelse af, hvad der er vigtigt for dem, og vi kan kvalificere pædagogikken, der hvor det er nødvendigt. I klyngen er vi opmærksomme på, at forældre benytter forskellige strategier i deres samarbejde med institutionen. Forældresamarbejdet differentieres derfor i forhold til de konkrete forældre, både i forhold til individuelle samtaler og i forhold til de krav og forventninger, der stilles til forældre om barnets trivsel og læring.

Vi samarbejder med forældrene om, hvor barnet er i dets zone for nærmeste udvikling, og hvordan vi kan skabe den bedst mulige stilladsering for det enkelte barn.

I Klyngen tilbydes der i alle enheder samtaler med forældrene om barnets trivsel og læring:

- Modtagelsessamtale ved opstart
- 3 måneders samtale (personalet inviterer forældrene)
- Overgangssamtale fra vuggestue til børnehave (personale fra vuggestue og børnehave, samt forældre deltager). Overgangsmateriale udfyldes i den forbindelse.
- Skoleovergang x 2 (omkring november og marts måned og i forbindelse hermed udfyldes "overgangsmateriale").

Ved alle overgange præsenteres forældrene for et overdragelsesskema. Dvs. fra vuggestue til børnehave og fra børnehave til skole. Stopper barnet og skal begynde i en ny daginstitution laves dette skema naturligvis også. Overdragelsesskemaet tager udgangspunkt i barnets sociale udvikling, alsidig, personlig udvikling, kommunikativ og sproglig udvikling samt kropslig og motorisk udvikling. Personalet udfylder skema først, derefter sendes skemaet til forældrene og til sidst gennemgår det pædagogiske personale og forældrene skemaet sammen. Dokumentet overføres til hhv. børnehave eller skole.

Børn i udsatte positioner

Hvordan skaber vi et pædagogisk læringsmiljø, der tager højde for og involverer børn i udsatte positioner, så børnenes trivsel, læring, udvikling og dannelse fremmes?

Som daginstitution faciliterer vi samarbejdet rundt om de børn, der befinder sig i en udsat position. Vi er den naturlige tovholder på de indsatser, der sker i samarbejdet med forældrene, den tværfaglige support og hvad der ellers findes af intern og eksterne interessenter ift. det enkelte barn. Hvis det er nødvendigt for barnets samlede trivsel, dannelse, udvikling og læring, at det bliver hjulpet over i et andet tilbud, end det vi kan levere, så gør vi det i et tæt og respektfuldt samarbejde med forældrene. Børn i udsatte positioner har samme ret som alle andre børn, til at være en inkluderet og integreret del af fællesskabet.

Sammenhæng til børnehaveklasse

Hvordan tilrettelægger vi vores pædagogiske læringsmiljø for de ældste børn, så det skaber sammenhæng til børnehaveklassen?

A Klynge J er en del af *stærkt samarbejde* med A klynge I og skolerne i Ørestad; Ørestad Skole, Kalvebod Fælled skolen, Skolen på Hannemanns Allé. Stærkt samarbejde handler om det gensidigt forpligtende samarbejde mellem det pædagogiske personale i skoler, børnehaver og fritidsinstitutioner. Med afsæt i Københavns Kommunes mål for stærkt samarbejde er der udviklet en lokal samarbejdsaf-tale med skoledistrikt Ørestad. Følgende aktiviteter er aftalt:

- Fælles sproglige og kulturelle oplevelser (med udgangspunkt i materialet om *Den gode overgang*.)
- *Ørestad samler ind*
- Samarbejde mellem psykologer, sprogpædagoger og andre ressourcepersoner i området.
- Stærkt samarbejdes sprognetværk med alle institutioner og skoler i Ørestaden.
- Projekt Barnets stemme – inddragelse af børnene i overgangssamtalerne.
- Gensidige besøg af personaler
- Deltagelse i hinandens forældremøder, indskrivningsmøder og forskellige arrangementer.

Vi benytter værktøjet "De gode overgange i Ørestad". Dette værktøj sikrer, at der for områdets børn er genkendelige sange, bøger og lege der er i anvendelse uanset hvilket af de kommunale dagtilbud, barnet har været indskrevet i, og som også anvendes i de nu tre kommunale skoler i Ørestad.

Derudover har vi storegruppe for de kommende skolestartere. Denne gruppe samles på tværs af børnehavegrupperne, og har en række aldersdifferentierede aktiviteter rettet udelukkende mod de kommende skolestartere. Her er der fokus på at stimulere nysgerrigheden og åbne verden endnu mere end det allerede sker i 3-6 årsgupperne. Vi øver før matematiske færdigheder og early literacy, ligesom vi introducerer børnene for fysikkens forunderlige verden. Vi filosoferer sammen over livets store og små spørgsmål.

Derudover så fokuserer vi på selvhjulpethed, modtagelse af kollektive beskeder og konflikthåndtering, der er vigtige færdigheder for at kunne have en god skolestart, langt vigtigere end at kunne alfabetet.

Inddragelse af lokalsamfundet

Hvordan inddrager vi lokalsamfundet i arbejdet med at skabe pædagogiske læringsmiljøer for børn?

Vi er så heldige, at vi bor i et virkelig skønt område med både Kalvebod Fælled og Amager Fælled som vores naboer. Derfor bruger vi også lokalområdet rigtig meget og er ofte på tur. Vi pakker gerne ladcyklerne og tager til for eksempel dyrelegepladsen i Urbanplanen eller tager over i Ørestad Streethal, hvor der er både klatrevæg og skaterbane (særligt Bella, som er lige ved siden af). Vi benytter i høj grad lokalmiljøet i vores pædagogiske praksis, f.eks. byparken, det lokale bibliotek mv.

Arbejdet med det fysiske, psykiske og æstetiske børnemiljø

Hvordan integrerer vi det fysiske, psykiske og æstetiske børnemiljø i det pædagogiske læringsmiljø?

I arbejdet med børnemiljøet, ligger vi særligt vægt på, at det skal vurderes i et børneperspektiv, og med børns oplevelser af børnemiljøet.

I forhold til det fysiske børnemiljø er der særligt fokus på:

- Støjniveau
- Plads til fysisk udfoldelse
- Stille aktiviteter
- Lysforhold
- Garderoben
- Legeplads og udearealer
- Stuernes indretning og størrelse

Det psykiske børnemiljø har særligt fokus på:

- Samspillet mellem børn og voksne (der arbejdes med tryghedscirklen)
- Børnenes indbyrdes samspil (vurderes gennem børneinterviews og observation)

Det æstetiske børnemiljø omhandler stuernes indretning og udsmykning.

- Er de stimulerende og inspirerende på børnene?
- Fremmer omgivelserne børnenes lyst til at bevæge sig og udfolde sig, fordybe sig, have stille lege mv.?

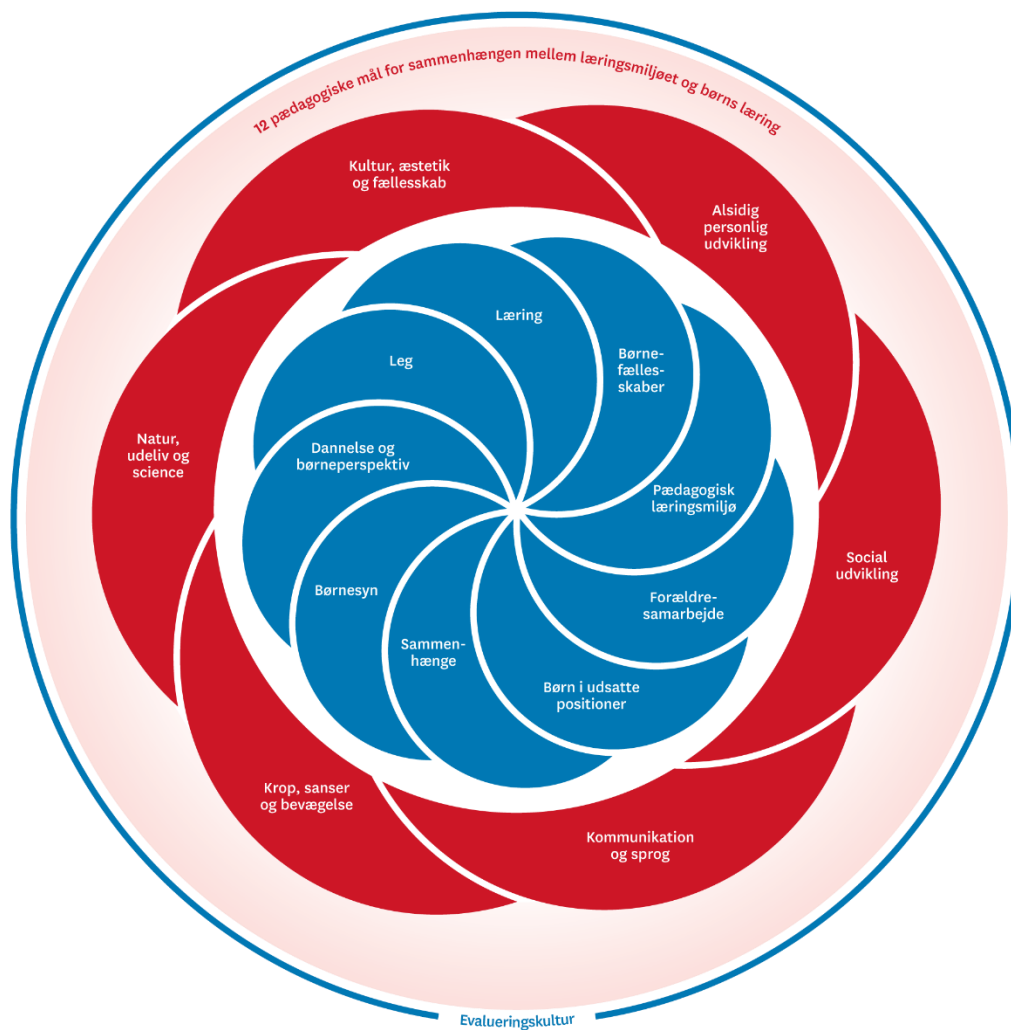
I indretningen af vores lege- og læringsmiljøer har vi fokus på?

- Hvordan bruger børnene legezonerne?
- Er rummet inddelt, så giver mulighed for en god fordeling af børn og voksne i forhold til antallet af børn?
- Er der mulighed for at have aktiviteter uden forstyrrelse af andre aktiviteter?
- Er der tydelighed i rummet, så børnene ved, hvad de må og kan, fx "her er man stille", "her kan man være fysisk aktiv"?

På en stue skal der være følgende legezoner:

- Rolleleg: eks. far, mor og børn, køkkenleg, prinsesser/prinse, udklædning osv.
- Konstruktionsleg: eks. togbane, plusplus, Lego, magneter osv.
- Stillezone: eks. historielæsning, adgang til bøger, trække sig tilbage, finder ro osv.
- Aktivzone: eks. tumlelege, sangleg, rytmik osv.
- Bordzone: eks. kreative aktiviteter, spil osv.

De seks læreplanstemaer



Alsidig personlig udvikling

“Alsidig personlig udvikling drejer sig om den stadige udvidelse af barnets erfaringsverden og deltagelsesmuligheder. Det forudsætter engagement, livsduelighed, gåpåmod og kompetencer til deltagelse.”

Pædagogiske mål for læreplanstemaet:

1. Det pædagogiske læringsmiljø skal understøtte, at alle børn udfolder, udforsker og erfarer sig selv og hinanden på både kendte og nye måder og får tillid til egne potentialer. Dette skal ske på tværs af blandt andet alder, køn samt social og kulturel baggrund.
2. Det pædagogiske læringsmiljø skal understøtte samspil og tilknytning mellem børn og det pædagogiske personale og børn imellem. Det skal være præget af omsorg, tryghed og nysgerrighed, så alle børn udvikler engagement, livsduelighed, gåpåmod og kompetencer til deltagelse i fællesskaber. Dette gælder også i situationer, der kræver fordybelse, vedholdenhed og prioritering.



Hvordan understøtter vores pædagogiske læringsmiljø børnenes alsidige personlige udvikling?

Organiserede Læringsrum:

I den pædagogiske praksis vægter vi brugen af det fysiske rum højt, hvor vi ud fra kendskab til børnegruppen inddrager indretningen til at understøtte børnenes udvikling. Vi prioriterer dagligt at dele os i mindre grupper for på den måde, at kunne være nærværende og aktive i legen med børnene.

Friere læringsrum:

Vi ser det som altafgørende, at børnene er omgivet af nærværende og engagerede voksne – for det er os som kan sætte rammen for legen og gennem indlevelse i legen guide og vejlede børnene i at være til, sammen med andre. Vi prioriterer derfor en stor del af vores tid på blot at være til omkring børnene, hvor vi lytter og forsøger at forstå og lære barnet bedre at kende. Gennem vores kendskab til det enkelte barn får vi mulighed for at lære barnet sig selv bedre at kende i samspil med andre. Det er i samspillet barnet afprøver egne og andres grænser og lærer hvilke handlemuligheder det har. Det kræver en høj grad af interaktion og vedvarende fællestækning for at forstå, hvor barnet er, og understøtte dets handlinger i samspillet.

Hverdagens læreprocesser

En stor del af vores fokus i at understøtte barnets alsidige personlige udvikling ligger i rutinerne. I hver rutine har hvert barn sit Mount Everest det skal bestige – alt fra at lære at tage bukser på, at kravle op på taburetten eller spise med kniv og gaffel. Alle ting som tager os voksne to sekunder at gøre for barnet, men samtidig ting som spiller en væsentlig rolle i at mestre eget liv og opbygge tillid til sig selv og til dét at kunne her i livet. Det er vores opgave at understøtte, at barnet kan tage initiativ og skabe muligheder for livsudfoldelse, og personlig autonomi, så barnet oplever at blive respekteret og anerkendt for den det er – det er i denne proces læringsmiljøet understøtter barnets alsidige personlige udvikling.

Social udvikling

“Social udvikling er udvikling af sociale handlemuligheder og deltagelsesformer og foregår i sociale fællesskaber, hvor børnene kan opleve at høre til, og hvor de kan gøre sig erfaringer med selv at øve indflydelse og med at værdsætte forskellighed.

Gennem relationer til andre udvikler børn empati og sociale relationer, og læringsmiljøet skal derfor understøtte børns opbygning af relationer til andre børn, til det pædagogiske personale, til lokal- og nærmiljøet, til aktiviteter, ting, legetøj m.m.”

Pædagogiske mål for læreplanstemaet:

1. Det pædagogiske læringsmiljø skal understøtte, at alle børn trives og indgår i sociale fællesskaber, og at alle børn udvikler empati og relationer.
2. Det pædagogiske læringsmiljø skal understøtte fællesskaber, hvor forskellighed ses som en ressource, og som bidrager til demokratisk dannelse.



Organiserede Læringsrum:

For at understøtte den sociale udvikling arbejdes der med forskellige typer af fællesskaber og med forskellige deltagelsesmuligheder. Alle børn skal opleve sig som en del af flere fællesskaber. Det enkelte barn skal opleve at være en del af det store fællesskab på stuen, som typisk understøttes ved daglige samlinger. Men i særlig grad er vi optaget af de små fællesskaber, hvor vi arbejder med mindre grupper både stuevis og på tværs af stuerne. De mindre grupper giver bedre mulighed for nærvær, fordybelse og plads til at blive set og udfolde sig. Grupperne er sammensat ud fra, hvor børnene er udviklingsmæssigt samt hvilke børn, der kan profitere af at være i gruppe sammen.

Friere læringsrum:

Vores forskellige pædagogiske læringsmiljøer skal give børnene muligheden for deltagelse og indflydelse. Alle børn skal føle, at de kan bidrage med noget positivt til fællesskabet. For nogle børn er det nemt at byde ind i fællesskabet, men for andre kan det være sværere. Det pædagogiske personale er opmærksomme på at understøtte de børn, der har behov for dette. Vi er opmærksomme på de børn, som er afhængige af kun at lege med det samme barn, idet det begrænser begge børn i den sociale udvikling.

Friere læringsrum med trækplasteraktivitet:

Gennem vores planlægning har vi et særligt pædagogisk for på at rammesætte og arrangere regellege, så børnene lærer at tabe og vinde og at kunne glæde sig på andres vegne. Støtte dem i at kunne danne venskaber, gennem leg og aktiviteter. Skabe fælles oplevelser og derigennem give alle børn en fællesskabsfølelse. Lære børnene at vente på tur og lytte til hinanden. Derudover benytter vi legemanuskripter, så der kan etableres en ramme for legen, hvor også de børn, der står i udgangen af gruppen kan være med, og dermed bevæge sig væk fra den perifere deltagelse.

Hverdagens læreprocesser

Gennem hele dagen har vi fokus på at anerkende børnenes følelser og intentioner. Understøtte børnene i processen til at lære de sociale spilleregler – hvornår er det okay ikke at ville lege med den anden mere, hvordan bliver jeg en del af en leg mv. Gøre børnene opmærksomme på andre børns følelser – er han glad eller ked af det. Støtte børnene i at løse konflikter.

Relationer og empati hænger uløseligt sammen. En af metoderne til at understøtte, at alle børn udvikler empati, er gennem "Fri for mobberi". Dette pædagogiske værktøj gør det nemt målrettet at styrke børnefællesskabet og forebygge mobning. Der arbejdes aldersdifferentieret med materialet i flere af grupperne.

Kommunikation og sprog

“Børns kommunikation og sprog tilegnes og udvikles i nære relationer med barnets forældre, i fællesskaber med andre børn og sammen med det pædagogiske personale.

Det centrale for børns sprogtilegnelse er, at læringsmiljøet understøtter børns kommunikative og sproglige interaktioner med det pædagogiske personale. Det er ligeledes centralt, at det pædagogiske personale er bevidst om, at de fungerer som sproglige rollemodeller for børnene, og at børnene guides til at indgå i fællesskaber med andre børn.”

Pædagogiske mål for læreplanstemaet:

1. Det pædagogiske læringsmiljø skal understøtte, at alle børn udvikler sprog, der bidrager til, at børnene kan forstå sig selv, hinanden og deres omverden.
2. Det pædagogiske læringsmiljø skal understøtte, at alle børn opnår erfaringer med at kommunikere og sprogliggøre tanker, behov og ideer, som børnene kan anvende i sociale fællesskaber.



Friere læringsrum:

Når det pædagogiske personale arbejder med kommunikation og sprog både i vuggestuen og børnehaven, er vi opmærksomme på alle børns sprog. Vi oplever, alle børn har et sprog og forsøger at gøre sig forståelige enten verbalt eller nonverbalt. Det er meget individuelt, hvad barnet kan, og det pædagogiske personale bruger forskellige strategier til dialogen. Både i vuggestue og børnehave er vi bevidste om, at ord skaber virkelighed og forståelse for sig selv og hinanden. Personalet sætter ord på det, der sker i hverdagen omkring barnet i de daglige rutiner og i børnenes lege. Vi vægter både de følelsesmæssige begreber og tanker, sætter ord på handlinger, det vi ser og sætter ord på det vi oplever igennem dagen, vi guider handlinger sprogligt, og vi skaber nye forbindelser til nye ord. Vi er bevidste om, at de voksne er rollemodeller, og vi er tydelige i dialogen med barnet.

Hverdagens læreprocesser

Vi binder lege og sproglige fortællinger sammen og laver rutiner, der giver mulighed for sprog. Vi samtaler i det daglige i et tempo, barnet kan følge med i, vi kender barnets zone for nærmeste udvikling og skaber udvikling derfra. Vi er opmærksom på de fem turtagninger i dialogen, betydningen af HV- spørgsmål og naturligvis en viden om at alle børn lærer forskelligt og i forskellige tempi.

Organiserede Læringsrum:

Vi er en klynge med mange børn og forældre med sproglig- og kulturel baggrund fra næsten alle verdenshjørner, hvor førstesproget derfor ikke nødvendigvis er dansk. Dette stiller os en særlig opgave, når det handler om kommunikation og sproglig udvikling. Fællessprog er et grundlag for fællesskab, og der ligger en vigtig pædagogisk opgave i, at styrke de børn, der af den ene eller anden grund, har forhindringer eller forsinkelser ift. det fællessproglige. Her kan vi benytte legemanuskripter og visualisering ved. F.eks. piktogrammer, værktøjer der ikke kun kan være til gavn for de børn der ikke har dansk som førstesprog.

Vi sprogvurderer børnene løbende. I vuggestuen anvendes redskabet "Sprogtrappen".

Krop, sanser og bevægelse

”Børn er i verden gennem kroppen, og når de støttes i at bruge, udfordre, eksperimentere, mærke og passe på kroppen – gennem ro og bevægelse – lægges grundlaget for fysisk og psykisk trivsel.

Kroppen er et stort og sammensat sansesystem, som udgør fundamentet for erfaring, viden, følelsesmæssige og sociale processer, ligesom al kommunikation og relationsdannelse udgår fra kroppen”.

Pædagogiske mål for læreplanstemaet:

1. Det pædagogiske læringsmiljø skal understøtte, at alle børn udforsker og eksperimenterer med mange forskellige måder at bruge kroppen på.
2. Det pædagogiske læringsmiljø skal understøtte, at alle børn oplever krops- og bevægelsesglæde både i ro og i aktivitet, så børnene bliver fortrolige med deres krop, herunder kropslige fornemmelser, kroppens funktioner, sanser og forskellige former for bevægelse.



Friere læringsrum:

Børnene stimuleres og inspireres til at bruge kroppen, at kende kroppen og have bevægelsesglæde. Hos os er motorikrummet udenfor på legepladsen, i skoven, engene og bakkerne på Kalvebod Fælled, som inviterer til fysisk aktiv leg og bevægelse. her får børnene mulighed for at mærke suset i maven af den vilde leg, lære egen styrke, mod og grænser samt fornemme kammeraternes. Barnets zone for nærmeste udvikling er altid i spil, når vi taler og arbejder med krop, sanser og bevægelse. Ydermere sætter vi ord på hverdagens motoriske tiltag – særligt ved samling og emneuger, hvad er kroppen for en størrelse, hvad kan vi, hvad kan man øve, hvordan ser den ud, hvad kan man lide m.m. Vi bruger også legepladsens og byens naturlige muligheder for at understøtte bevægelse, vi er opmærksomme på at få brugt kroppen aktivt ud fra de 18 grundbevægelser, og at få sanserne stimuleret. Vi ser bevægelse som en del af hverdagen, hvor alle børn får brugt deres krop, på en legende og motiverende måde, og hvor de også oplever hviletid. Hviletid er noget barnet ofte selv fornemmer behov for, ellers er det pædagogiske personale opmærksomme på dette, og får skabt rum for dette. For at børnene får bevægelsesglæde, er vi foregangspersoner, de voksne er med – vi er rollemodeller, og vi viser vejen for kroppens muligheder. På denne måde kan barnet spejle sig i os og de øvrige børn og få lyst til at forsøge.

Organiserede Læringsrum:

Vi oplever børnene have stor lyst til at bruge kroppen aktivt, og vi sætter ind – sammen med forældrene – hvis vi oplever der skal en særlig indsats til. Vi tænker motorik er med til at skabe forbindelse mellem sprog og barnets sociale udvikling, og at legen har en afgørende faktor for den positive udvikling af krop, sanser og bevægelse.

Hverdagens læreprocesser

Ydermere ved vi, hvor stor betydning det har for bl.a. barnets selvtillid når ting lykkes, derfor er personalet særligt optaget af selvhjulpenhed og arbejder med det dagligt. Når barnet har tillært sig en færdighed og den er blevet automatiseret, så har bedriften lagret sig, og barnet kan derefter bruge energi på noget nyt.

Natur, udeliv og science

“Naturoplevelser i barndommen har både en følelsesmæssig, en kropslig, en social og en kognitiv dimension.

Naturen er et rum, hvor børn kan eksperimentere og gøre sig de første erfaringer med naturvidenskabelige tænke- og analysemåder. Men naturen er også grundlag for arbejdet med bæredygtighed og samspillet mellem menneske, samfund og natur.”

Pædagogiske mål for læreplanstemaet:

1. Det pædagogiske læringsmiljø skal understøtte, at alle børn får konkrete erfaringer med naturen, som udvikler deres nysgerrighed og lyst til at udforske naturen, som giver børnene mulighed for at opleve menneskets forbundethed med naturen, og som giver børnene en begyndende forståelse for betydningen af en bæredygtig udvikling.
2. Det pædagogiske læringsmiljø skal understøtte, at alle børn aktivt observerer og undersøger naturfænomener i deres omverden, så børnene får erfaringer med at genkende og udtrykke sig om årsag, virkning og sammenhænge, herunder en begyndende matematisk opmærksomhed.



Organiserede Læringsrum:

Alle institutioner i klyngen er fysisk placeret tæt på både Amager Fælled og Kalvebod Fælled. Med en placering så tæt på noget af den vildeste natur der findes i hovedstaden, har det fra starten syn-tes oplagt at naturen bliver brugt som en naturlig del af vores pædagogiske praksis.

Naturen er et stressreducerende rum, hvilket skaber de bedste forudsætninger for leg, læring og gode sociale fællesskaber. I naturen kan man hoppe højere, danse vildere og skråle af hjertens lyst – meget bedre end inde på en stue, uanset hvor godt den er indrettet. Den grønne skov stimulerer på bedste vis alle sanser. Vi skal alle lære at tage hånd om den tilbageværende vilde natur der findes i Danmark, og i et større perspektiv så vokser børn i den vestlige verden op med et øget fokus på klima og klimaforandringer.

Friere læringsrum med trækplasteraktivitet:

Det pædagogiske personales opgave er at give perspektiv til børnenes oplevelser og erfaringer. At være nysgerrige på naturen og kreative i naturen, sammen med børnene.

Oplevelser med naturen er grundlaget for to væsentlige punkter for det enkelte barns udvikling:

- Bedre muligheder for øget livskvalitet. Spændende naturforhold der aktivt anskueliggøres, fører til yderligere undring og glæde ved naturoplevelser, der igen fører til at basis skabes for flere udadvendte interesser.
- Bevidsthed om naturen og naturforhold.

Men, det er ikke kun uden for i naturen, at vi beskæftiger os med den, vi bringer den også ind i institutionens fysiske rum, når vi samler kogler, blade, bær og dyreefterladenskaber med indenfor.

Når børn har mulighed for at sanse og opleve naturen på alle årstider og i al slags vejr, styrkes også deres sanseapparat og deres motoriske udfoldelse. Naturen er en enestående legeplads for både krop og sind. Når børn leger i naturen, får fantasien og samværet med andre spillerum, og børnene udfordres på mange planer både kropsligt og mentalt.

Kultur, æstetik og fællesskab

“Kultur er en kunstnerisk, skabende kraft, der aktiverer børns sanser og følelser, ligesom det er kulturelle værdier, som børn tilegner sig i hverdagslivet.

Gennem læringsmiljøer med fokus på kultur kan børn møde nye sider af sig selv, få mulighed for at udtrykke sig på mange forskellige måder og forstå deres omverden.”

Pædagogiske mål for læreplanstemaet:

1. Det pædagogiske læringsmiljø skal understøtte, at alle børn indgår i ligeværdige og forskellige former for fællesskaber, hvor de oplever egne og andres kulturelle baggrunde, normer, traditioner og værdier.
2. Det pædagogiske læringsmiljø skal understøtte, at alle børn får mange forskellige kulturelle oplevelser, både som tilskuere og aktive deltagere, som stimulerer børnenes engagement, fantasi, kreativitet og nysgerrighed, og at børnene får erfaringer med at anvende forskellige materialer, redskaber og medier.



Friere læringsrum:

Alle børn har ret til at deltage i fællesskaber på lige vilkår med sine venner. I fællesskabet er der fokus på, at alle har en værdi i sig selv og med sin egen form for deltagelse. Personalet sikrer via pædagogiske aktiviteter og observationer, at alle børn er med. Vi gør plads til den enkelte og skaber rum for alle børn, så de oplever at lykkes og have del i fællesskabet. Vi italesætter forskelligheder sammen med børnene, så de oplever, at det er ok – at være som man er.

Friere læringsrum med trækplasteraktivitet:

Vi skaber en bevidsthed om, at der er flere forskellige kulturer, normer, kompetencer og at vi ser forskellige ud. Børnene er nysgerrige på hinanden, og udviser forståelse for, at vi er forskellige. Vi bruger bl.a. sange og sanglege for at åbne op for fællesskabet, og mulighed for at klæde sig ud og få ansigtsmaling på, og derved kunne sætte sig i en anden rolle. Vi er i kreative processer, og udsmykker huset med produkterne og andre materialer som bl.a. giver æstetisk og personligt præg, og vi viser herudover, at vi sætter pris på børnenes kreative sysler. Vi har en opmærksomhed på, at alle er nysgerrige på dagens processer og tager ejerskab overfor produktet, og at barnet fornemmer sammenhængen mellem processen og produktet.

Vi synger og danser, og har instrumenter som børnene kan spille med på. Vi har sange, der går igen i hele huset, og som børnene kan tage med sig videre i deres skoletid.

Vi holder påskefrokost, juletræsfeest, julefrokost og fastelavn m.m. sammen med børnene. Vi oplever at børnene ser frem til traditionerne, og vi kan fornemme på børnene, at de med glæde husker traditionerne fra år til år. Personalet inspirerer børnene til at forstå sammenhængen ved at have særligt fokus på højtiden i perioden op til. De voksne er opmærksomme på, at alle børn er deltagende, og at de får det optimale ud af det ud fra barnets zone for nærmeste udvikling. Traditioner og forståelsen af disse er et glimrende subjekt for vedvarende fællestækning barn-voksen imellem.

Evalueringsskulturer

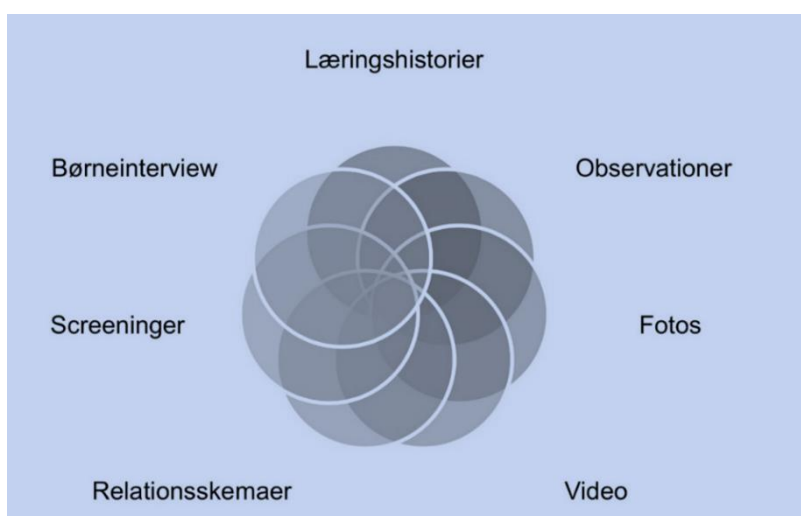
Hvordan skaber vi en evalueringsskulturer, som udvikler og kvalificerer vores pædagogiske læringsmiljø? Det vil sige, hvordan dokumenterer og evaluerer vi løbende vores pædagogiske arbejde, herunder sammenhængen mellem det pædagogiske læringsmiljø og de tolv pædagogiske mål?

I forhold til evalueringsskulturer har vi i klyngen fokus på at opbygge en kulturer, hvor det er helt naturligt at tænke evaluerende. For os handler evaluering om, at der kontinuerligt er dialog, refleksion, spørgsmål i forhold til værdier, antagelser og viden bag konkrete pædagogiske handlinger. Ligesom den viden der genereres med afsæt i evalueringen, ikke blot skal være en individuel læring, men den skal løftes op både på teamniveau og organisatorisk niveau. For at skabe en sådan kulturer har vi et særligt fokus på feedback i det daglige. Som en del af evalueringsskulturen arbejdes der med løbende og daglig feedback. I forhold til feedback er vi opmærksomme på at:

- Det forudsætter individer, som er villige til at bidrage og modtage konstruktiv feedback
- Der er en hårfin balance mellem oplevelse af feedback som bedømmende og læringsudviklende.
- Der er blik for, hvordan meningen fremtræder i den andens handlinger.
- Den enkeltes professionelle dømmekraft skal bringes *i spil og på spil*.

Foruden den daglige feedback har vi i hver enhed struktureret vores evaluering gennem en organisering hvor alle grupper/stuer har stuemøder, afdelingerne har afdelingsmøder og én gang månedligt afholdes der personalemøde. Hensigten med møderne er at facilitere et rum, hvor der kan sparreres, evalueres og udvikles på de små processer i den daglige praksis og enhedernes overordnede pædagogik. På den ene side at vi løbende har en finger på pulsen hvad angår de pædagogiske processer generelt og på den anden side sikres det at læreplanens beskrevet pædagogik løbende og kontinuerligt evalueres, revurderes og justeres.

Som led i evaluering benytter vi os af forskellige former for dokumentation i de daglige processer:



Foruden ovenstående model, arbejdes der særligt med forskellige typer af praksisfortællinger:

- Solskinshistorien; *Barnet gøres til helten i fortællingen – barnets nye erfaringer bliver løftet frem.*
- Succesfortællingen; *Fokus flyttes her til pædagogens bestræbelser på at nå visse mål.*
- Vendepunktsfortællingen; *Er farvet af nye opdagelser i mødet med barnet – fortællingen opstår som følge af noget usædvanligt og vender op og ned på eksisterende opfattelser.*
- Kontrastfortællingen; *Modstykke til vanefortællingen. Prøv at fortælle den samme fortælling fra barnets synsvinkel, forældrenes etc.*

Analysemodel til praksisfortællinger:

Fortællingens ramme

- Hvad er fortællingens tema
- Hvilke interaktioner og relationer ser I?
- Hvad er konteksten?

Barneperspektivet:

- Hvad er barnets intentioner i fortællingen?
- Hvad forsøger barnet at fortælle med sin adfærd og sine handlinger?

Voksenperspektivet:

- Hvordan kan vi forstå pædagogens handlinger og intentioner?
- Hvad fortæller handlingerne om, hvad det er for pædagogiske mål og værdier, pædagogen arbejder efter?
- Hvilke fremmende eller hæmmende faktorer for børnenes deltagelse kan I finde?
- Hvordan kan vi forstå det, der sker i situationen i relation til vores læreplan?

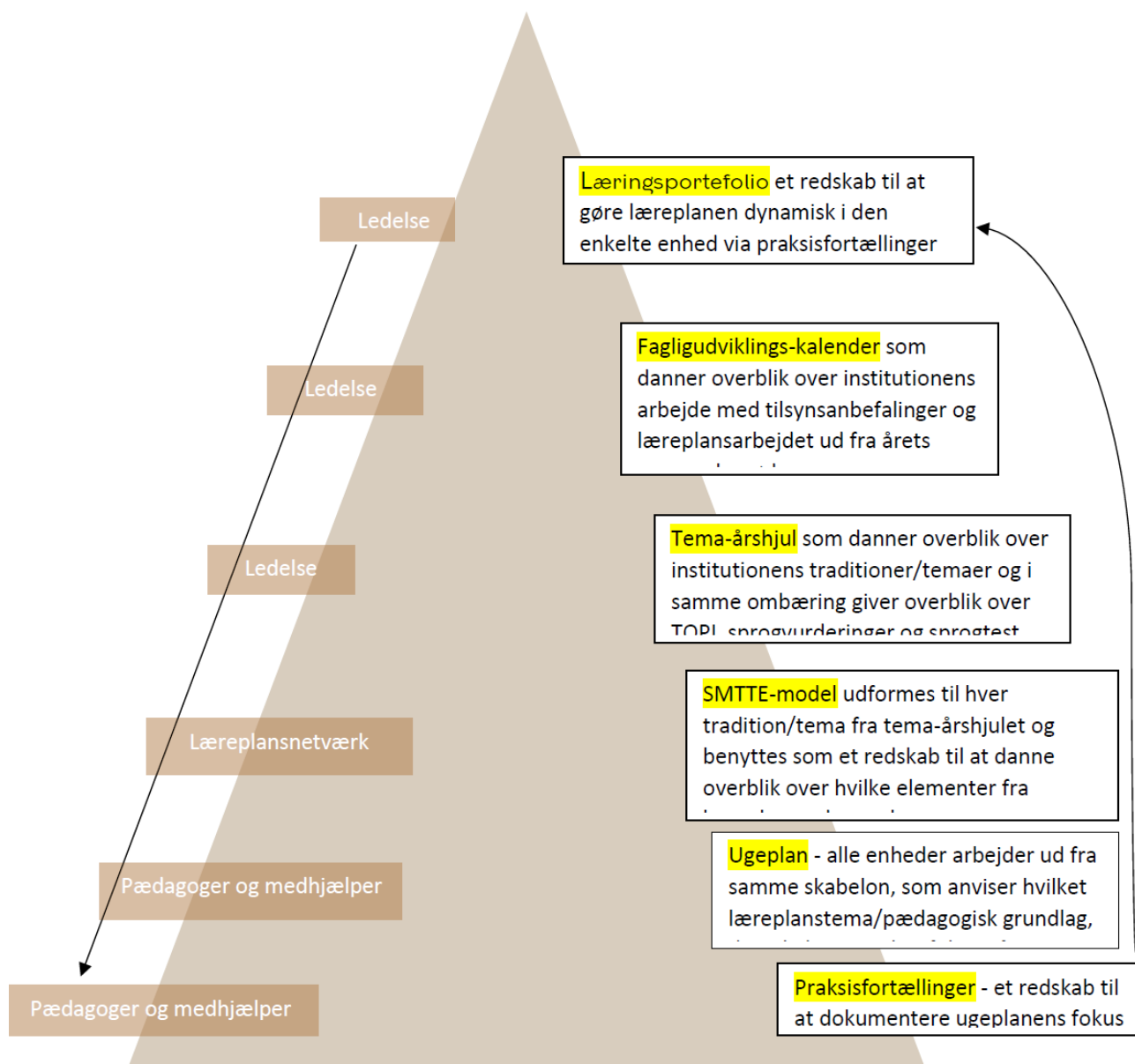
Sammenfatning:

- Hvad kan der sammenfattes fra analysen af nye forståelser om praksis?
- Hvilken ny praksis eller mål som følge heraf, vil vi arbejde videre med?
- Hvilke udviklings- og læringsopgaver der for den/de voksne?
- Hvilke udviklings- og læringsopgaver er der for barnet?

I den enkelte enhed samles evalueringerne løbende igennem året i en læringsportefolio, og danner dermed baggrund for en samlet evaluering af læreplanen i slutningen af året. Den enkelte enhed er ansvarlig for at sikre, at alle områder af læreplanen bliver evalueret hvert andet år.

Den pædagogiske læreplan justeres løbende og er et fast punkt på ledelsesmødet en gang om måneden. Følgende processer sikre en kontinuerlig evaluering af læreplanen (se evalueringsmodellen på næste side):

A klynge J's - evalueringsmodel




Følgende er vedlagt som bilag:

- Fagligudviklings-kalender for personalemøder sat i relation til læreplanen og anbefalinger fra tilsynet (Bilag 1)
- SMTTE-model som udformes til hvert tema (Bilag 2)
- Ugeplan: alle enheder arbejder ud fra samme skabelon, som anviser hvilket læreplanstema, der arbejdes med (Bilag 3)
- De 10 bud: en light-version af læreplanen, så nye medarbejdere hurtigt danner sig et overblik over den pædagogiske tilgang. Desuden er de 10 bud med til at gøre læreplanen levende i hverdagen. (Bilag 4)

Bilag 1: Eksempel på faglig udviklings-kalender

Årskalender for personalemøder sat i relation til læreplanen og anbefalinger fra tilsynet 2022

18. januar 2023	9. februar 2023	17. april 2023	13. juni 2023
<p>Pejlemærke 6: Krav om refleksion og metodisk systematik i den pædagogiske praksis</p> <p>Det fælles pædagogiske grundlag: Forældresamarbejde</p>	<p>Pejlemærke 6: Krav om refleksion og metodisk systematik i den pædagogiske praksis</p> <p>Det fælles pædagogiske grundlag: Forældresamarbejde</p>	<p>Pejlemærke 1: Sociale relationer – positiv voksenkontakt hver dag</p> <p>Det fælles pædagogiske grundlag: Børnesyn, Dannelse og børneperspektiv, Læg, Læring og Børnefællesskabe</p>	<p>Pejlemærke 3: Sprogindsatsen – muligheder gennem sprog</p> <p>Det fælles pædagogiske grundlag: Børn i udsatte positioner, Pædagogisk læringsmiljø, Læring, Børnefællesskaber</p>
<p>Overordnet dagsorden:</p> <p>Gruppearbejde Børnehaven</p> <p>Dagorden/struktur fra stuemøder indsamles i alle grupper og der drøftes hvorfor netop denne form er den rette eller om den har mangler. Har man ikke en tradition for at have dagorden/struktur, skal man internt i gruppen drøfte hvilke punkter man finder væsentlige og hvorfor.</p> <p>Dagorden/struktur for vuggestue og forældresamtaler indsamles i alle grupper. Har man ikke en tradition for at have dagorden/struktur, skal man internt i gruppen drøfte hvilke punkter man finder væsentlige og hvorfor.</p> <p>Kyngens princip om forældresamtaler:</p> <ul style="list-style-type: none"> modtagelsessamtale med nyankomne forældre tre mdr. samtale efter opstart overleveringsamtaler fra/til andre institutioner overgangssamtaler fra vuggestue til børnehave afsluttende skolestart samtale. <p>Vuggestuen</p> <p>Dagorden/struktur fra stuemøder indsamles i alle grupper og der drøftes hvorfor netop denne form er den rette eller om den har mangler. Har man ikke en tradition for at have dagorden/struktur, skal man internt i gruppen drøfte hvilke punkter man finder væsentlige og hvorfor.</p> <p>Dagorden/struktur for Kyngens princip om forældresamtaler indsamles i alle grupper. Har man ikke en tradition for at have dagorden/struktur, skal man internt i gruppen drøfte hvilke punkter man finder væsentlige og hvorfor.</p> <p>Kyngens princip om forældresamtaler:</p> <ul style="list-style-type: none"> modtagelsessamtale med nyankomne forældre tre mdr. samtale efter opstart overleveringsamtaler fra/til andre institutioner overgangssamtaler fra vuggestue til børnehave <p>Materiale til evaluering: Stuemødestruktur og struktur for diverse forældresamtaler skal sendes til ledelsen på KRSN@kks.dk</p>	<p>Overordnet dagsorden:</p> <p>Gruppearbejde Børnehaven</p> <p>Alle grupper skal i samarbejde finde en fælles dagorden/struktur for hvordan stuemøder afholdes.</p> <p>Alle grupper skal finde en fælles struktur for kyngens principper for forældresamtaler:</p> <ul style="list-style-type: none"> modtagelsessamtale med nyankomne forældre tre mdr. samtale efter opstart overleveringsamtaler fra/til andre institutioner overgangssamtaler fra vuggestue til børnehave afsluttende skolestart samtale. <p>Vuggestuen</p> <p>Alle grupper skal i samarbejde finde en fælles dagorden/struktur for hvordan stuemøder afholdes.</p> <p>Alle grupper skal finde en fælles struktur for kyngens principper for forældresamtaler:</p> <ul style="list-style-type: none"> modtagelsessamtale med nyankomne forældre tre mdr. samtale efter opstart overleveringsamtaler fra/til andre institutioner overgangssamtaler fra vuggestue til børnehave <p>Materiale til evaluering: Stuemødestruktur og struktur for diverse forældresamtaler skal sendes til ledelsen på KRSN@kks.dk</p>	<p>Overordnet dagsorden:</p> <p>Oplæg Heidi fremlægger omkring de 8 samspils regler.</p>  <p>Gruppearbejde Med inspiration fra de 8 samspilsregler skal hver stue lave en praksisfortælling med fokus på følgende tema: Landskaberne: Børnesyn Rødhalsene: Læring Lærkerne: Læg Muslørerne: Dannelse og børneperspektiv Munkejærne: Børneperspektiv Ligfærne: Læg Tårnfalkene: Læring Klyderne: Børnesyn</p> <p>Materiale til evaluering: Praksisfortællingen skal sendes til ledelsen på KRSN@kks.dk</p>	<p>Overordnet dagsorden:</p> <p>Oplæg Sprognetværket fremlægger</p> <ul style="list-style-type: none"> hvem de er og hvordan de tænker at de gerne vil/kan bruges basal viden om sprogstrategier og hvordan arbejdet med sprog kan systematiseres og gøres til en del af rutinerne. brug af SMTE med fokus på sprog <p>Gruppearbejde Alle grupper skal hver især overveje hvordan sprogstrategierne kan blive en del af den daglige praksis på stuen. Hver medarbejder på stuen skal lave en SMTE med udgangspunkt i læreplanen, som evalueres den 14. august</p> <p>Sprognetværket deltager som sparring sammen med ledelsen på de enkelte stuer.</p> <p>Materiale til evaluering: SMTE-modellen skal sendes til ledelsen på JOLM@kks.dk og KRSN@kks.dk Udover SMTE-modellen skal der laves en praksisfortælling som skal sendes til ledelsen på KRSN@kks.dk</p>
<p>Anbefaling: Der skal opbygges en evaluingskultur både for de mindre dagligdagsaktiviteter og de store indsatser og tiltag. Stuemødestrukturen skal gøres ens i hele huset og der skal på dagordenen prioriteres tid til refleksion over børnene og deres behov. Alle anbefalingerne fra rapporten skal følges, da flere af dem vil have indflydelse på det systematiske, refleksive og metodiske arbejde.</p>	<p>Anbefaling: Der skal opbygges en evaluingskultur både for de mindre dagligdagsaktiviteter og de store indsatser og tiltag. Stuemødestrukturen skal gøres ens i hele huset og der skal på dagordenen prioriteres tid til refleksion over børnene og deres behov. Alle anbefalingerne fra rapporten skal følges, da flere af dem vil have indflydelse på det systematiske, refleksive og metodiske arbejde.</p>	<p>Anbefaling: Særligt i vuggestuen skal der etableres en struktur, hvor børnene er inddelt i mindre grupper med mulighed for fordybelse og nære relationer, samtidig med at de deltager i planlagte aktiviteter eller leg. Personalet kan med fordel arbejde med de otte samspilsregler fra ICCP, hvilket vil kunne give alle medarbejdere en basisviden om relationelt arbejde. Den pædagogiske konsulent stiller sig gerne til rådighed med sparring eller eventuelt oplæg.</p>	<p>Anbefaling: På baggrund af observationen skal personalet have drøftet, hvorledes de kan få længervarende og undersøgende samtaler med børnene eventuelt i forbindelse med de planlagte legemandskaber. Huset Pia Thomsen har diverse materiale såsom refleksionskort til brug i legemandskaber, som med fordel vil kunne bruges. Sprognetværket bør gennemgås for alle de nye medarbejdere igen og der skal laves en plan for, hvorledes de bliver implementeret i hele personalegruppen.</p>
<p>Materiale til evaluering afleveres senest den 9. februar 2023</p>	<p>Materiale til evaluering afleveres senest den 17. april 2023</p>	<p>Materiale til evaluering afleveres senest den 13. juni 2023</p>	<p>Materiale til evaluering afleveres senest den 14. august 2023</p>

Første halv år er følgende fra det fælles pædagogiske grundlag gennemarbejdet: Forældresamarbejde, Børnesyn, Dannelse og børneperspektiv, Læg, Læring og Børnefællesskabe, Børn i udsatte positioner, Pædagogisk læringsmiljø

Første halv år er følgende pejlemærkers anbefalinger gennemarbejdet: **Pejlemærke 6:** Krav om refleksion og metodisk systematik i den pædagogiske praksis, **Pejlemærke 1:** Sociale relationer – positiv voksenkontakt hver dag, **Pejlemærke 3:** Sprogindsatsen – muligheder gennem sprog

Følgende fra det fælles pædagogiske grundlag mangler: Semmenhænge

Følgende pejlemærkers anbefalinger mangler: **Pejlemærke 2:** Inklusion og fællesskab

Bilag 2 – Eksempel på Smtte-model

SMTTE-MODEL

Fællesskab og venskab med musik som det fælles tredje

Gruppe:

Voksne: Kurt og Sofie

Børn: Storgruppe (Griffer og Trolde)

Aktivitet/tema:

Fællesskab og venskab med musik som det fælles tredje

Læreplanstema og/eller det fælles pædagogiske grundlag (hvad skal være vores primære fokus i forbindelse med ovenstående aktivitet/tema?):

Kommunikation og sprog

Social udvikling

Hvornår:

Mandag, tirsdag, onsdag, torsdag og fredag, med start den mandag den 3. april og frem til den 8. maj, hvorefter der evalueres på selve storgrupperprojektet og på lille- og mellemgruppen.

Opgavefordeling (hvem gør hvad):

- Laves musik vendespil (Kurt)
- Print med musikinstrumenter til planche (Kurt)
- Print med musikinstrumenter til at farvelægge (Kurt)
- Planlægning af science projekter (eks. Naturen laver musik: vand plasker, ens stemme lyder anderledes udenfor, man kan tromme med pinde på en træstub etc. Science laver musik: Mentos i en sodavand får den til at eksplodere og giver en lyd, glimmer og perler i en gennemsigtig flaske med vandt giver en lyd når du ryster etc.)(Sofie)
- Indkøb til science projekter (Sofie)

Dokumentation (hvilke redskaber skal vi tage i brug for at observere om vi når målet?):

- Praksisfortællinger gennem deltagende observationer under aktiviteterne

SMTTE-MODEL

Fællesskab og venskab med musik som det fælles tredje

Sammenhæng

I afdelingen skal det blive en del af den daglige rutine at man samarbejder og opdeler sig i alders-/kompetence relevante grupper og tilbyder børnene relevante pædagogiske aktiviteter.

Mål

1. At storgruppen er i et læringsmiljø, som understøtter og udvikler deres sprog
2. At storgruppen er i et læringsmiljø, som understøtter og udvikler deres sociale kompetencer

Tiltag

Gennem et projekt omkring Musik vil der være fokus på storgruppens sproglige og sociale udvikling. For at fange gruppens opmærksomhed og give storgruppen muligheden for at tage del i et fælles tredje, hvor hele gruppen har samme forudsætninger, vil der undervejs i Musik-projektet blive eksperimenteret med forskellige science forsøg.

- Der arrangeres musik-skattejagt
- Der laves plancher med musikinstrumenter
- Der tegnes kopier med musikinstrumenter
- Der spilles vendespil med musikinstrumenter
- Der iværksættes forskellige science forsøg
- Der lyttes til forskellige typer af musik gennem hele dagen
- Der lånes bøger på biblioteket om at være venner
- Der spilles musik sammen

Tegn

- At hele storgruppen deltager i samtaler med hinanden om musik og/eller science eksperimenterne (kommunikation og sprog)
- At alle i storgruppen spejler sig i hinanden, når der gives fælles beskeder (kommunikation og sprog)
- At alle i storgruppen har en ven at lege med, når der er ophold i voksen-initierede lege (social udvikling)
- At alle bliver glade på hinandens vegne, når der er en som vinder i f.eks. vendespil (social udvikling)
- At alle i storgruppen deltager i fællesskabet om de fælles aktiviteter (social udvikling)

Evaluering

8. maj 2023 kl. 12:00-13:00

Bilag 3 – Ugeplan

UGEPLAN GRØN STUE

Uge 14

Mandag	Tirsdag	Onsdag	Torsdag	Fredag
<p>Formiddag</p> <p>Aktivitet 1 Musik instrument-jagt</p> <p>Hvem: Søren, Camilla, Olga, Tjalfé, Hubert, Karla og Ejner / Hafida.</p> <p>Hvor: Rundt i huset, med afslutning på legepladsen</p> <p>Fokus: Sociale relationer og sprog/kommunikation</p> <p>Aktivitet 2 Fordybelse på stuen</p> <p>Hvem: Ahmed, Karl, Guri, Cecilie, Dorthe, Per, Tina og Amina / Simone.</p> <p>Hvor: Grøn stue</p> <p>Fokus: Sociale relationer og sprog/kommunikation</p> <p>Aktivitet 3 Tur til biblioteket</p> <p>Hvem: Jannik, Sofie, Simone, Børge og Lars / Kurt.</p> <p>Hvor: Tur ude af huset</p> <p>Fokus: Sociale relationer og sprog/kommunikation.</p> <p>Eftermiddag</p> <p>Aktivitet 1 Dialogisk læsning med bøgerne fra biblioteket</p> <p>Hvem: Dem som har lyst / Kurt.</p> <p>Aktivitet 2 Tegne/krea - bord</p> <p>Hvem: Dem som har lyst</p> <p>Aktivitet 3 Hule</p> <p>Hvem: Dem som har lyst</p>	<p>Formiddag</p> <p>Aktivitet 1 Lave egne instrumenter</p> <p>Hvem: Søren, Camilla, Olga, Tjalfé, Hubert, Karla og Ejner / Hafida.</p> <p>Hvor: Legepladsen</p> <p>Fokus: Sociale relationer, sprog/kommunikation og science</p> <p>Aktivitet 2 Tur til Amagerfælled m. rød stue</p> <p>Hvem: Ahmed, Karl, Guri, Cecilie, Dorthe, Per, Tina og Amina / Simone.</p> <p>Hvor: Tur ud af huset</p> <p>Fokus: Sociale relationer og sprog/kommunikation</p> <p>Aktivitet 3 Fordybelse på stuen</p> <p>Hvem: Jannik, Sofie, Simone, Børge og Lars / Kurt.</p> <p>Hvor: Grøn stue/rød stue</p> <p>Fokus: Sociale relationer og sprog/kommunikation.</p> <p>Eftermiddag</p> <p>Aktivitet 1 Dialogisk læsning med bøgerne fra biblioteket</p> <p>Hvem: Dem som har lyst / Simone.</p> <p>Aktivitet 2 Spille - bord</p> <p>Hvem: Dem som har lyst</p> <p>Aktivitet 3 Hule</p> <p>Hvem: Dem som har lyst</p>	<p>Formiddag</p> <p>Aktivitet 1 Fordybelse på stuen</p> <p>Hvem: Søren, Camilla, Olga, Tjalfé, Hubert, Karla og Ejner / Hafida.</p> <p>Hvor: Grøn stue / Rød stue</p> <p>Fokus: Sociale relationer og sprog/kommunikation</p> <p>Aktivitet 2 Alle mine kyllinger</p> <p>Hvem: Ahmed, Karl, Guri, Cecilie, Dorthe, Per, Tina og Amina / Simone.</p> <p>Hvor: Legepladsen</p> <p>Fokus: Sociale relationer og sprog/kommunikation</p> <p>Aktivitet 3 Sangleje i fællesrummet m. Gul stue</p> <p>Hvem: Jannik, Sofie, Simone, Børge og Lars / Kurt.</p> <p>Hvor: Fællesrummet</p> <p>Fokus: Sociale relationer og sprog/kommunikation.</p> <p>Eftermiddag</p> <p>Aktivitet 1 Dialogisk læsning med bøgerne fra biblioteket</p> <p>Hvem: Dem som har lyst / Hafida.</p> <p>Aktivitet 2 Modellervoks - bord</p> <p>Hvem: Dem som har lyst</p> <p>Aktivitet 3 Hule</p> <p>Hvem: Dem som har lyst</p>	<p>Formiddag</p> <p>Aktivitet 1 Musik på Amager fælled</p> <p>Hvem: Søren, Camilla, Olga, Tjalfé, Hubert, Karla og Ejner / Hafida.</p> <p>Hvor: Tur ud af huset</p> <p>Fokus: Science, sociale relationer og sprog/kommunikation</p> <p>Aktivitet 2 Fordybelse på stuen</p> <p>Hvem: Ahmed, Karl, Guri, Cecilie, Dorthe, Per, Tina og Amina / Simone.</p> <p>Hvor: Grøn stue og Rød stue</p> <p>Fokus: Sociale relationer og sprog/kommunikation</p> <p>Aktivitet 3 Alle mine kyllinger på legepladsen</p> <p>Hvem: Jannik, Sofie, Simone, Børge og Lars / Kurt.</p> <p>Hvor: Legepladsen</p> <p>Fokus: Sociale relationer og sprog/kommunikation.</p> <p>Eftermiddag</p> <p>Aktivitet 1 Dialogisk læsning med bøgerne fra biblioteket</p> <p>Hvem: Dem som har lyst / Kurt.</p> <p>Aktivitet 2 Tegne/krea - bord</p> <p>Hvem: Dem som har lyst</p> <p>Aktivitet 3 Hule</p> <p>Hvem: Dem som har lyst</p>	<p>Formiddag</p> <p>Aktivitet 1 Udvidet køkkenleg</p> <p>Hvem: Søren, Camilla, Olga, Tjalfé, Hubert, Karla og Ejner / Hafida.</p> <p>Hvor: Grøn stue (og turen ned til køkkenet for at "handle" mad.</p> <p>Fokus: Sociale relationer og sprog/kommunikation</p> <p>Aktivitet 2 Sanglege på Rød stue</p> <p>Hvem: Ahmed, Karl, Guri, Cecilie, Dorthe, Per, Tina og Amina / Simone.</p> <p>Hvor: Rød stue</p> <p>Fokus: Sociale relationer og sprog/kommunikation</p> <p>Aktivitet 3 Tur til biblioteket</p> <p>Hvem: Jannik, Sofie, Simone, Børge og Lars / Kurt.</p> <p>Hvor: Tur ude af huset</p> <p>Fokus: Sociale relationer og sprog/kommunikation.</p> <p>Eftermiddag</p> <p>Aktivitet 1 Spille - bord</p> <p>Hvem: Dem som har lyst / Simone.</p> <p>Aktivitet 2 Udvidet køkkenleg</p> <p>Hvem: Dem som har lyst</p> <p>Aktivitet 3 Hule</p> <p>Hvem: Dem som har lyst</p>

Bilag 4: De 10 bud

De 10 bud i A klynge J.

1. Børnesyn

- Mød alle børn som unikke og ligeværdige individer.
- Alle børn skal have ens muligheder, så derfor må de nødvendigvis behandles og tilbydes noget forskelligt.
- Tilpas rammerne efter børnene og ikke omvendt.

2. Dannelse og børneperspektiv:

- Understøt børnene i at blive livsduelige, dvs. understøt barnet i et stærkt selvværd og at kunne regulere sig følelsesmæssigt i forhold til en given situation.
- Understøt at børnene lærer værdien af forskellighed.
- Inddrag børnene som demokratiske individer.

3. Læringsmiljøer

Arbejd med afsæt i fire typer læringsrum, som skal være til stede hver dag.

1. **Hverdagens læreprocesser;** Læring i garderoben, spising, borddækning
2. **Organiserede læringsrum;** Arbejd med mål for ens særlig gruppe med én voksen
3. **Friere læringsrum;** Børn vælger frit. De voksne guider/har overblik. Sikre alles adgang til fællesskab. De voksne fordeler sig.
4. **Friere læringsrum med trækplasteraktivitet;** Et læringsrum med en trækplasteraktivitet, fx bål

4. Relations dannelse:

Som voksen, er du altid ansvarlig for at skabe en god relation med det enkelte barn:

- **Vær nærværende,** så barnet føler sig hørt og forstået. Med din fulde opmærksomhed føler barnet sig anerkendt og værdifuldt.
- **Skab en tryk og forudsigelig ramme:** Børn har brug for stabilitet og forudsigelighed for at føle sig trygge og udvikle sig optimalt.
- **Vær positiv og anerkendende:** vær opmærksom og nysgerrig på det, barnet udtrykker, så det føler sig set og hørt, som det individ, de er.
- **Vær lyttende og forstående:** Lyt til børnenes perspektiver og forsøg at forstå deres følelser og behov.

5. Børnefællesskaber:

- Sæt rammer for børnefællesskaber, således der kan finde leg, dannelse og læring sted.
- Ingen børn skal være udenfor fællesskabet, og du skal derfor være opmærksom på at understøtte alle børns deltagelsesmuligheder.
- Inkluder det enkelte barn på de præmisser, der er muligt for barnet.

6. Børns leg:

- Støt børnene i de vigtige processer, der er i spil i legefællesskaber i forhold til magt, hierarkier og positioneringer.

- Indgå i børnenes leg, og hjælp dem med at sætte ord på legen og udbygge legen.
- Vær opmærksom på, at nogle børn skal have hjælp til at lege og komme med i andres lege. Spørg fx hvem der vil lege med, start en aktivitet med barnet, som kan tiltrække andre børn.

7. Sprog:

- Brug åbent sprog, som kan give anledning til længere samtaler med børnene. Spørg ind til deres ønsker og følelser og sæt ord på det, som barnet gør og er optaget af.
- Sørg for mange turtagninger imellem dig og barnet under samtalen.
- Tal dansk med alle børn, også selvom de ikke mestre sproget så godt endnu.

8. Konfliktåndtering:

- Vær nysgerrig på barnets intention bag handlingen for at kunne møde og guide barnet. så barnets følelser og tænkning kan blive bragt i spil og blive til læring.
- Støt og guide børnene til at løse konflikter ud fra deres udviklingstrin.
- Bekræft og sæt ord på følelserne hos begge parter.
- Opsummer deres udsagn på skift og spørg om de er parate til at lege.

9. Maddannelse:

- Inspirer børnene til at smage på forskellige madvarer. Du er rollemodel gennem det pædagogiske måltid.
- Respekter, hvis et barn ikke har lyst til at smage eller spise på noget. Det er okay, og vi skal ikke presse barnet til at spise noget, de ikke har lyst til.
- Brug måltidet til at skabe dialog med børnene.

10. Feedback på pædagogisk praksis.

Når vi giver hinanden feedback på den pædagogiske praksis, gør vi det bl.a. i praksisfortællinger. En praksisfortælling er en beskrivelse af en konkret hændelse eller situation i praksis, som du har oplevet eller været en del af.

- Reflekter og evaluer egen og andres pædagogik med afsæt i praksisfortællinger.
- Vær åben og klar til både at give og modtage feedback på den pædagogiske praksis.